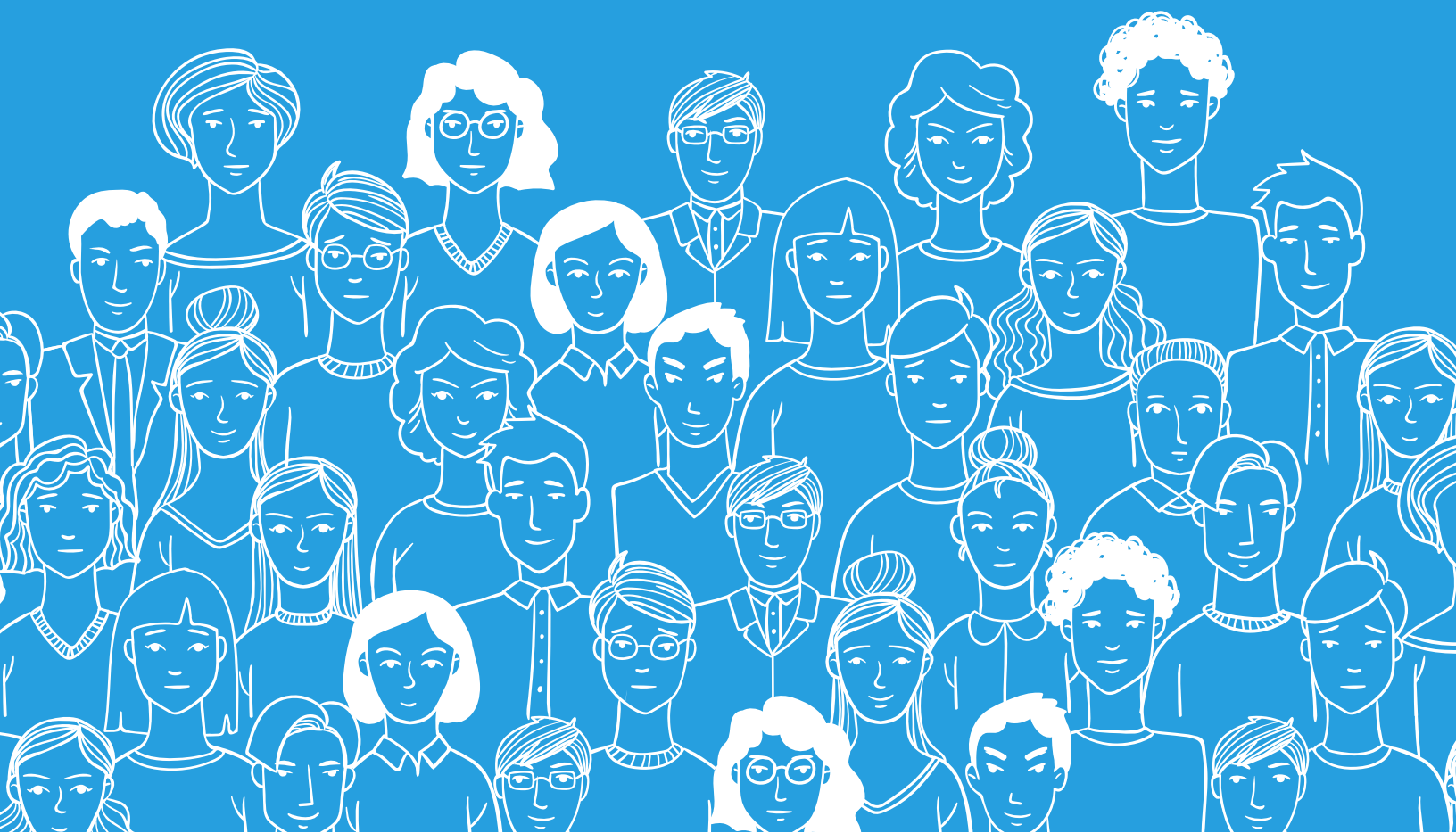


Informe de Resultados

Docencia durante la crisis sanitaria: **La mirada de los docentes.**

¿Cómo están abordando la educación remota los docentes de las escuelas y liceos de Chile en el contexto de la crisis sanitaria?

Mayo 2020



Este estudio ha sido diseñado e implementado por un conjunto de universidades y centros de investigación:

Instituto de Informática Educativa de la Universidad de La Frontera

J. Enrique Hinojosa, Carolina Matamala, Andrea Ibieta, Christian Labbé, Érica López y Nedda Romero

SUMMA - Laboratorio de Investigación e Innovación en Educación para América Latina y el Caribe

Javier González y Dante Castillo-Canales

Observatorio de Prácticas Educativas Digitales -OPED- de la Facultad de Educación de la Pontificia Universidad Católica de Chile

Magdalena Claro

Centro de Desarrollo Profesional Docente de la Facultad de Educación de la Universidad Diego Portales

Ignacio Jara y Carolina Fernández

Centro Costadigital de la Pontificia Universidad Católica de Valparaíso

Pedro Hepp



RESUMEN

Desde que se suspendieron las clases presenciales por el COVID-19, un 75% de los docentes declaró haber participado en alguna reunión con su equipo directivo de manera regular o casi todos los días. Si bien, un poco más de la mitad de los docentes ha participado en reuniones con su equipo directivo para recibir orientaciones para apoyar a sus estudiantes (58%), coordinar acciones de la escuela (55%) o coordinarse entre los docentes (54%), menos de la mitad de los docentes (42%) ha recibido acompañamiento pedagógico para planificar clases a distancia y solo un tercio (32%) ha recibido acompañamiento técnico para el uso de recursos digitales. Estos porcentajes son menores entre docentes que se desempeñan en establecimientos Municipales o Servicios Locales de Educación Pública (37% y 26% respectivamente).

Un 62% de los docentes se ha comunicado regularmente o casi todos los días con sus estudiantes, sin embargo, en promedio solo se han logrado comunicar con la mitad de ellos. Los docentes que atienden un menor número de cursos y estudiantes, educadoras de párvulo, docentes del área rural o de establecimientos particulares pagados son quienes han logrado comunicarse con un mayor porcentaje de estudiantes. Por su parte, los principales medios utilizados por los docentes para comunicarse con sus estudiantes han sido internet (50%) y teléfono (42%). Respecto de este último, destaca el alto porcentaje de docentes de establecimientos rurales que utiliza el teléfono para contactar a sus estudiantes, logrando suplir la falta de Internet y abordar un mayor porcentaje de estudiantes que sus colegas que se desempeñan en zonas urbanas.

Las prácticas de enseñanza realizadas con mayor frecuencia por los docentes corresponden al envío de materiales y actividades, lo cual es particularmente frecuente entre docentes de establecimientos pagados y particulares subvencionados. Por su parte, los docentes de establecimientos municipales son los que realizan en menor medida actividades que involucren interacción con sus estudiantes. Por otro lado, las herramientas digitales utilizadas con mayor frecuencia por parte de los docentes para interactuar con sus estudiantes, corresponde al uso de recursos digitales y herramientas de comunicación. Al respecto, llama la atención que solo un 27% de los docentes utiliza regularmente o casi todos los días las plataformas dispuestas por el Mineduc.

En lo referido a los principales desafíos que enfrentan los docentes, hay consenso en indicar que la falta de autonomía de los estudiantes es el principal problema en un contexto de educación remota. En efecto, solo un 9% de docentes considera que la mayoría de sus estudiantes cuentan con hábitos para estudiar de forma autónoma y solo un cuarto cree que sus estudiantes tienen las habilidades necesarias para usar aplicaciones de trabajo a distancia. En lo que respecta a los desafíos a nivel personal, los docentes presentan una percepción positiva acerca de sus condiciones actuales de trabajo y de su autoeficacia, sin embargo, docentes de 35 años o menos, mujeres o aquellos que imparten clases en establecimientos particulares pagados, son quienes presentan una percepción más negativa acerca de sus condiciones actuales de trabajo.

Por último, los docentes encuestados manifiestan la necesidad de recibir formación para afrontar la educación remota, particularmente en lo referido a estrategias para apoyar socioemocionalmente a sus estudiantes (42%) y estrategias pedagógicas para enseñar a distancia (42%).



1 INTRODUCCIÓN

Con el objetivo de conocer cómo los docentes de escuelas y liceos del país están abordando la educación remota en el contexto de la crisis sanitaria, un conjunto de universidades y centros de investigación diseñaron y aplicaron la encuesta denominada “Docencia Durante la Crisis Sanitaria: La mirada de los docentes”, cuya finalidad fue conocer la situación que están viviendo las escuelas y los docentes durante el tiempo de suspensión de clases presenciales a causa de la pandemia COVID-19 que vive el país.

La encuesta, desarrollada en una plataforma Web, consta de 22 preguntas y consulta por cuatro grandes temas:

- **Gestión Directiva:** implementación de estrategias de coordinación técnico-pedagógica por parte del equipo directivo del establecimiento educacional.
- **Comunicación con los estudiantes:** estrategias utilizadas por los docentes para mantener la comunicación con los estudiantes.
- **Prácticas y estrategias de enseñanza:** actividades y recursos de enseñanza y aprendizaje remoto utilizadas por los docentes.
- **Desafíos y necesidades:** principales obstáculos y necesidades que perciben los docentes respecto a su labor profesional y de sus estudiantes.

La encuesta fue enviada a través de correo electrónico a 29.280 docentes de todo el país durante la tercera y cuarta semana de abril. La plataforma estuvo abierta durante dos semanas (desde el 17 al 28 de abril) y se recibieron 3.474 encuestas válidas, de las cuales 3.176 corresponden a docentes de aula y 298 a docentes que ejercen otros cargos al interior de los establecimientos (pero no realizan clases), estos últimos fueron excluidos del proceso de análisis. Las características sociodemográficas de los docentes que contestaron la encuesta presentan una tendencia similar a la de la población total de docentes del país (ver anexos). Los resultados reflejan las percepciones de aquellos docentes que, estando registrados en las bases de datos de las instituciones participantes, estuvieron dispuestos a responder la encuesta.

Del total de docentes de aula que contestaron la encuesta (3.176), un 81% corresponde a mujeres y un 19% a hombres, con un promedio de edad de 42 años. Un 48% de los docentes encuestados imparte clases en Educación Básica, un 17% en Educación Media, 13% en Educación Parvularia, 6% en Educación Diferencial y un 16% en dos o más niveles educativos. De acuerdo con su dependencia administrativa, un 50% se desempeña en establecimientos municipales, 43% en establecimientos particulares subvencionados y un 7% en establecimientos particulares pagados. Finalmente, un 83% de los encuestados pertenecen a establecimientos urbanos y un 17% a establecimientos rurales.



2 RESULTADOS

2.1 Gestión Directiva

Desde que se suspendieron las clases presenciales por el COVID-19, un 75% de los docentes declaró haber participado en reuniones con su equipo directivo de manera regular o casi todos los días, porcentaje que es levemente más bajo entre los docentes de establecimientos municipales (71%) o aquellos que solo imparten clases en educación media (72%). Por el contrario, este porcentaje es más alto entre docentes de establecimientos particulares pagados (88%) o aquellos que solo imparten educación parvularia (81%). En particular, más de la mitad de los docentes ha participado en reuniones con su equipo directivo para: recibir orientaciones para apoyar a sus estudiantes (58%), coordinar las acciones de la escuela (55%) y coordinarse entre los docentes (54%). Sin embargo, menos de la mitad de los docentes ha recibido acompañamiento pedagógico para planificar clases a distancia (42%) y solo un tercio ha recibido acompañamiento técnico para el uso de recursos digitales (32%).

Esta tendencia no se modifica al desagregar los datos según tipo de enseñanza media (HC/TP) o según área geográfica, tal como se puede observar en el Gráfico 1. Por el contrario, al desagregar por tipo de dependencia, en el Gráfico 2 es posible observar que una mayor proporción de docentes de establecimientos particulares pagados se ha reunido con su equipo directivo para coordinar las acciones de la escuela (73%) y para la coordinación entre docentes (66%). Esto contrasta con los docentes de establecimientos municipales, ya que menos de la mitad ha participado en reuniones que abordan estos temas (48% y 49%). Más aún, sólo un tercio ha recibido orientación para planificar clases a distancia (37%) y un cuarto para usar recursos digitales (26%).

Gráfico 1: Porcentaje de docentes que han participado en reuniones técnicas según tipo de reunión y área geográfica

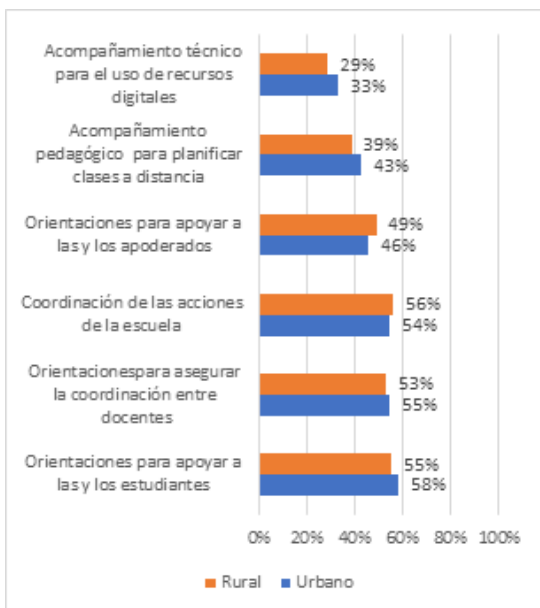
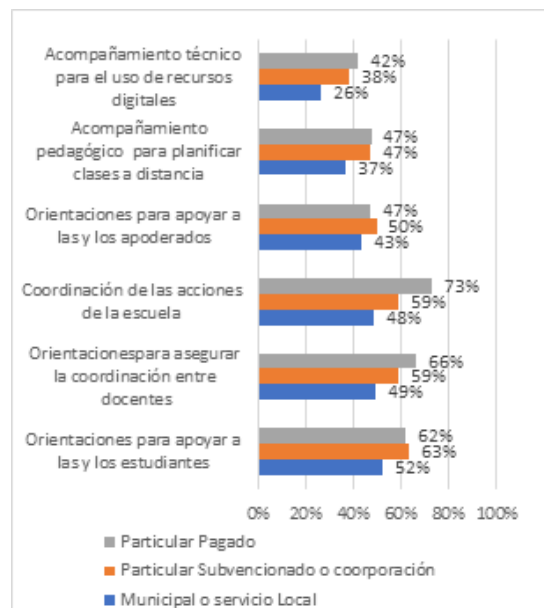


Gráfico 2: Porcentaje de docentes que han participado en reuniones técnicas según tipo de reunión y dependencia administrativa



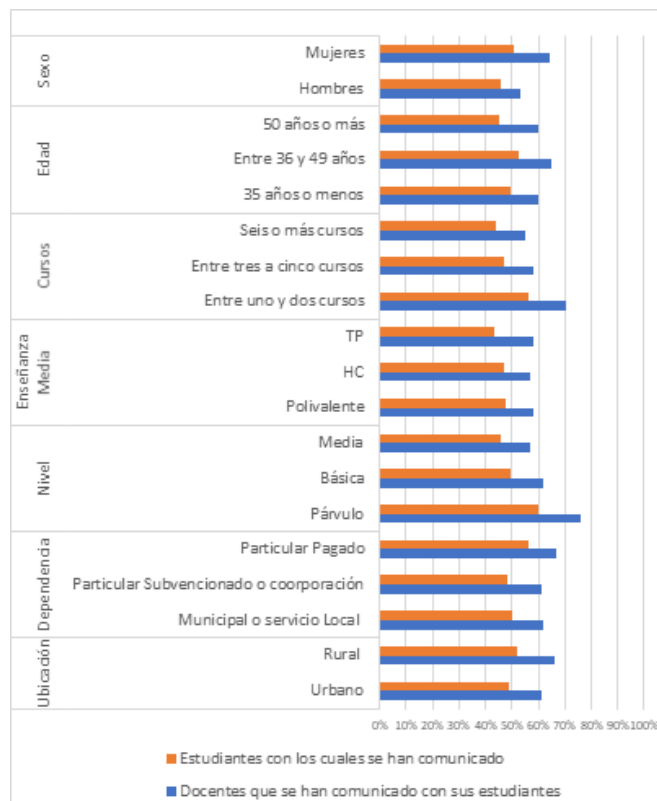
Menos de la mitad de los docentes (42%) ha recibido acompañamiento pedagógico para planificar clases a distancia y solo un tercio ha tenido apoyo para el uso de recursos digitales (32%), en especial entre los docentes que se desempeñan en establecimientos Municipales o Servicios Locales de Educación Pública (37% y 26% respectivamente).

2.2 Comunicación con los estudiantes

Un 62% de los docentes se ha comunicado regularmente o casi todos los días con sus estudiantes, sin embargo, en promedio solo se han logrado comunicar con la mitad de ellos. Estas cifras son más altas entre educadoras de párvulo (76% se ha comunicado, con el 60% de los estudiantes), docentes con dos o menos cursos (70% y 56% respectivamente), docentes del área rural (66% y 52% respectivamente) y docentes de género femenino (64% y 51% respectivamente), según lo presentado en el Gráfico 3.

Por su parte, los docentes de educación media o aquellos que atienden tres o más cursos, son quienes en menor medida han logrado contactarse con sus estudiantes. Si bien, llama la atención el bajo porcentaje de profesores hombres que ha logrado comunicarse de forma frecuente con sus estudiantes (53%), esto coincide con que un 36% de ellos imparte clases en enseñanza media y casi la mitad (49%) lo hace a seis cursos o más.

Gráfico 3: Porcentaje de docentes que ha logrado comunicarse con sus estudiantes y porcentaje promedio de estudiantes con los cuales ha logrado comunicarse

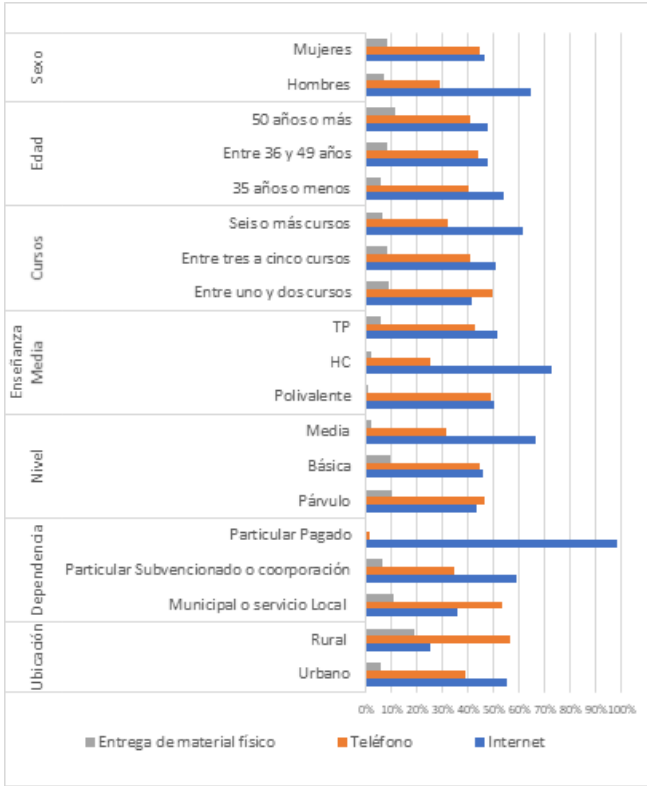


Un 62% de los docentes se ha comunicado de forma frecuente con el 50% de sus estudiantes. Los docentes que atienden un menor número de cursos y estudiantes, educadoras de párvulo, docentes del área rural o de establecimientos particulares pagados son quienes han logrado comunicarse con un mayor porcentaje de estudiantes.

Los principales medios utilizados por los docentes para comunicarse con sus estudiantes han sido internet (50%) y teléfono (42%). Internet es utilizado principalmente por docentes hombres (64%), por docentes de establecimientos particulares pagados (98%), o que se desempeñan en enseñanza media (66%). También destaca el porcentaje de docentes que hacen clases en seis o más cursos que usan Internet (61%).

El teléfono es utilizado principalmente por docentes mujeres (45%) o docentes que hacen clases en establecimientos rurales (56%) o Municipales (53%). La entrega de materiales físicos, solo fue reportada por un 8% de profesores, sin embargo, dicho porcentaje es mayor entre docentes de establecimientos rurales (19%) o establecimientos municipales (11%), según se observa en el Gráfico 4.

Gráfico 4: Porcentaje de docentes según medio utilizado para comunicarse con sus estudiantes



Un alto porcentaje de docentes de establecimientos rurales utiliza el teléfono para contactar a sus estudiantes, supliendo la falta de Internet y logrando comunicarse con un mayor porcentaje de estudiantes que sus colegas que se desempeñan en zonas urbanas.

2.3 Prácticas y estrategias de enseñanza

Las prácticas de enseñanza realizadas con mayor frecuencia por los docentes corresponden al envío de materiales y actividades, como se puede observar en el Gráfico 5. Destaca el alto porcentaje de docentes que envía regular o diariamente guías de trabajo a sus estudiantes (81%) o les solicita desarrollar tareas (75%). Por el contrario, las actividades menos desarrolladas son las referidas a trabajo colaborativo entre estudiantes, ya que un porcentaje bajo de docentes declara organizar grupos de trabajo entre ellos (11%) o realizar videoconferencias para hacer clases (16%). En lo que respecta a las actividades de apoyo y soporte, destaca que un 62% de los docentes envía sugerencias de apoyo a las y los apoderados.

Gráfico 5: Porcentaje de docentes que realizan frecuentemente actividades pedagógicas a distancia



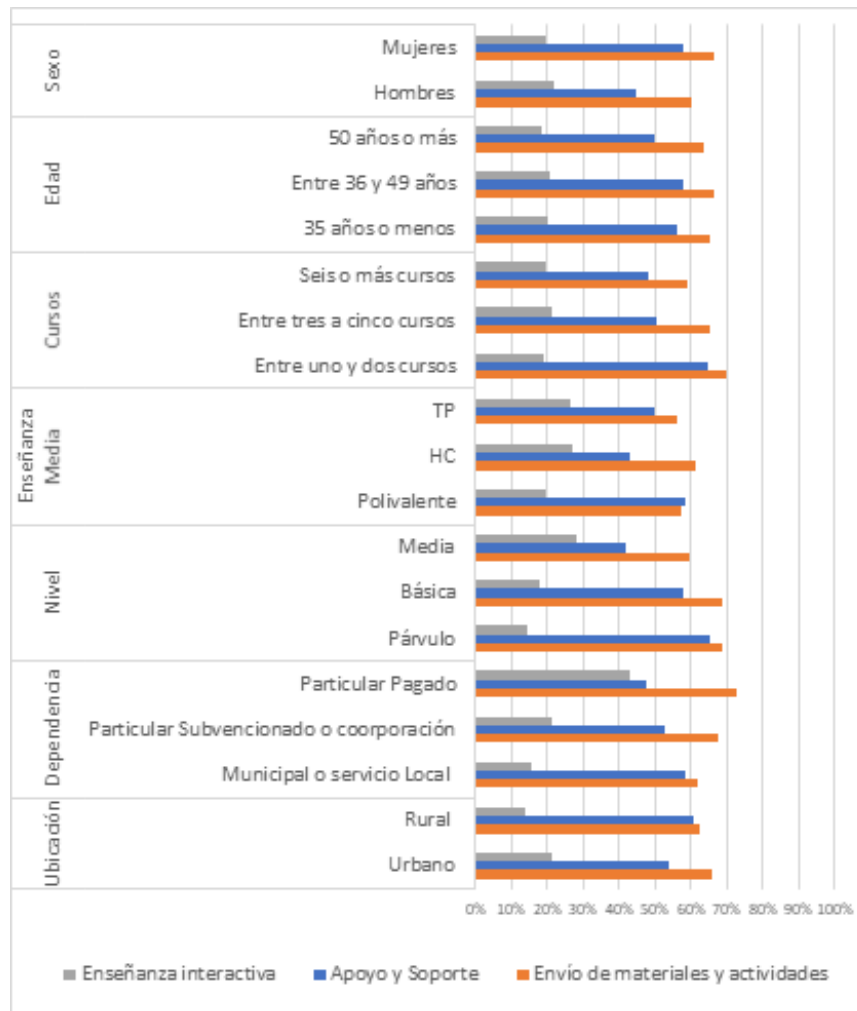
Las actividades pedagógicas a distancia más frecuentes corresponden a actividades como enviar guías, solicitar a los estudiantes el desarrollo de tareas y enviar recursos que los docentes han encontrado en Internet.

Al desagregar los datos, en el Gráfico 6 es posible observar que los docentes de establecimientos particulares pagados (73%), particulares subvencionados (68%), de educación básica (69%), educadoras de párvulo (69%) o docentes que cuentan con dos o menos cursos (70%), son quienes en mayor proporción envían frecuentemente materiales y actividades a sus estudiantes.

Por su parte, educadoras de párvulos (65%), docentes del área rural (61%) o que cuentan con dos o menos cursos (65%), son quienes en mayor medida realizan frecuentemente alguna actividad de apoyo y soporte para estudiantes, padres y apoderados.

Las actividades de enseñanza interactiva son raramente implementadas por los docentes encuestados, lo cual es particularmente evidente entre educadoras de párvulos (15%), docentes de educación básica (18%) o docentes del área rural (14%). La excepción son los docentes de establecimientos particulares pagados, puesto que un 43% de ellos realiza frecuentemente alguna actividad de enseñanza virtual.

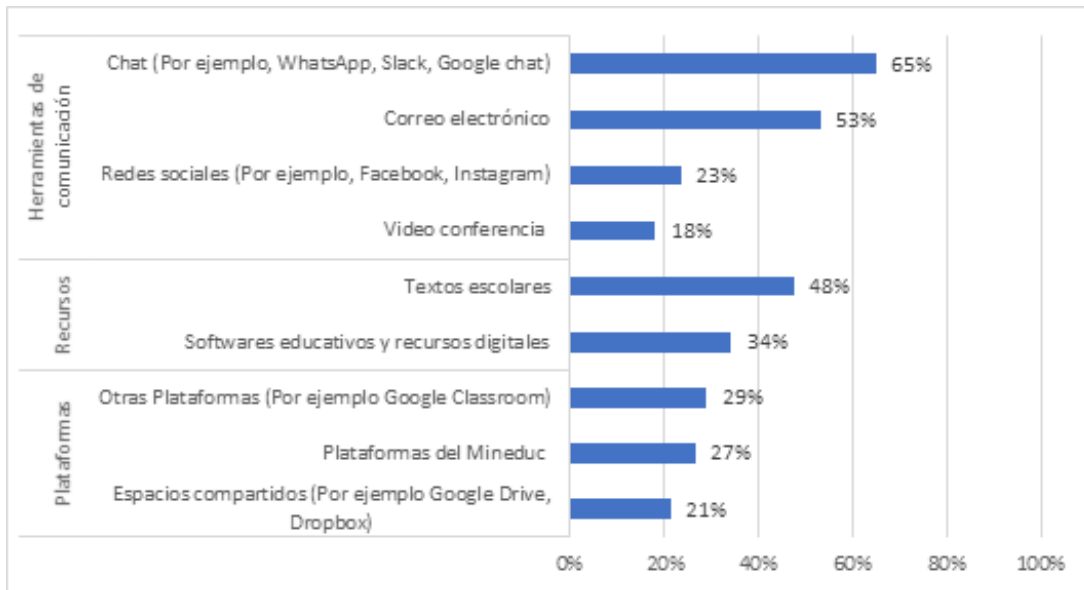
Gráfico 6: Porcentaje de docentes que realizan frecuentemente actividades pedagógicas a distancia según tipo de actividad



Las estrategias de enseñanza de los docentes de establecimientos pagados y particulares subvencionados se han basado mayoritariamente en el envío de recursos (guías, tareas, etc.) a los estudiantes. Así mismo, los docentes establecimientos municipales son los que realizan en menor medida actividades asociadas a una enseñanza interactiva.

Las herramientas digitales utilizadas con mayor frecuencia por parte de los docentes, corresponden a herramientas de comunicación, como se puede observar en el Gráfico 7. El chat por un 65% de docentes y el correo electrónico con un 53%. Por el contrario, las redes sociales y herramientas de videoconferencia son utilizadas por menos del 25% de los docentes encuestados. En lo referido al uso de plataformas, solo un 27% de los docentes declara utilizar las plataformas sugeridas por Mineduc.

Gráfico 7: Porcentaje de docentes que utilizan frecuentemente herramientas digitales



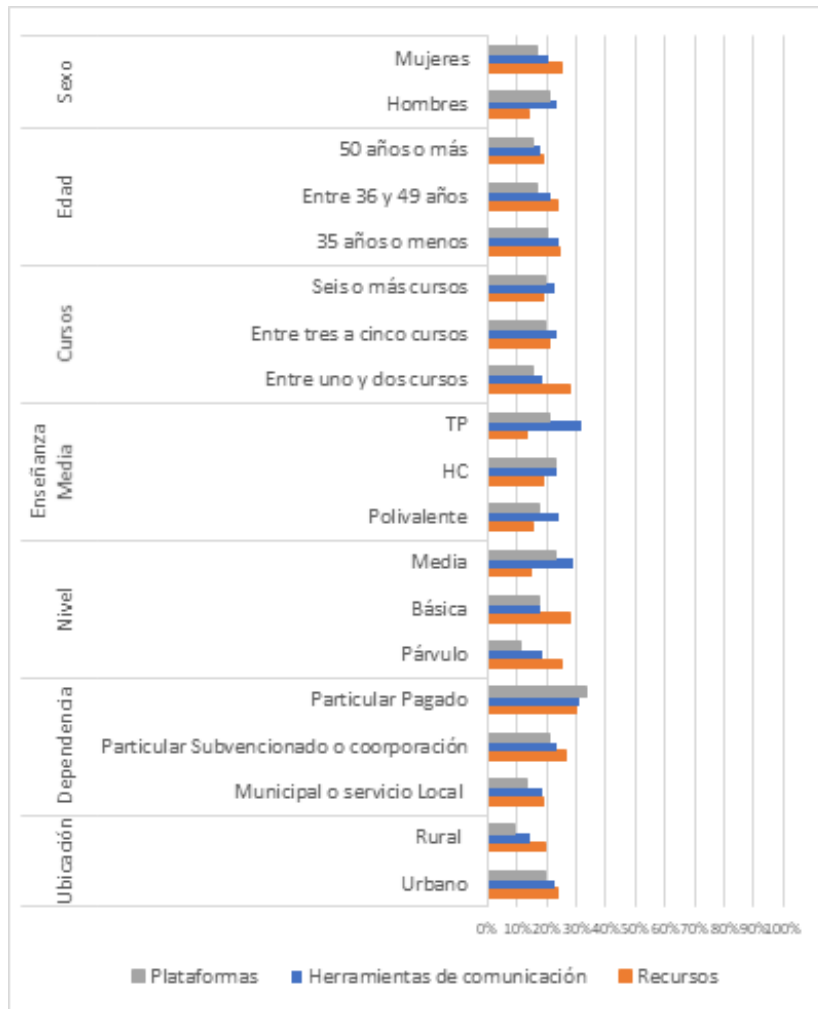
Solo un 27% de los docentes utiliza regularmente o todos los días las plataformas dispuestas por el Mineduc.

Al desagregar los datos, en el Gráfico 8 se puede apreciar que el uso de recursos digitales tales como textos escolares y softwares, son utilizados frecuentemente por un mayor porcentaje de docentes de establecimientos particulares pagados (30%), docentes de educación básica (28%) o por docentes que tienen dos o menos cursos (28%).

En lo referido a las herramientas de comunicación, estas son utilizadas principalmente por docentes de establecimientos particular pagado (31%) o por docentes que realizan clases en educación media técnico profesional (32%). Por el contrario, los docentes del área rural o de 50 años y más, son quienes incorporan con menor frecuencia estas herramientas (14% y 18% respectivamente).

Las plataformas son utilizadas principalmente por docentes de enseñanza media científico humanista (23%) o de establecimientos particulares pagados (34%). Cabe destacar además que un mayor porcentaje de profesoras mujeres (25%) utilizan de forma frecuente recursos digitales, en comparación con profesores hombres (14%), quienes utilizan en mayor medida herramientas de comunicación para interactuar con sus estudiantes.

Gráfico 8: Porcentaje de docentes que utiliza frecuentemente herramientas digitales, por tipo de herramientas

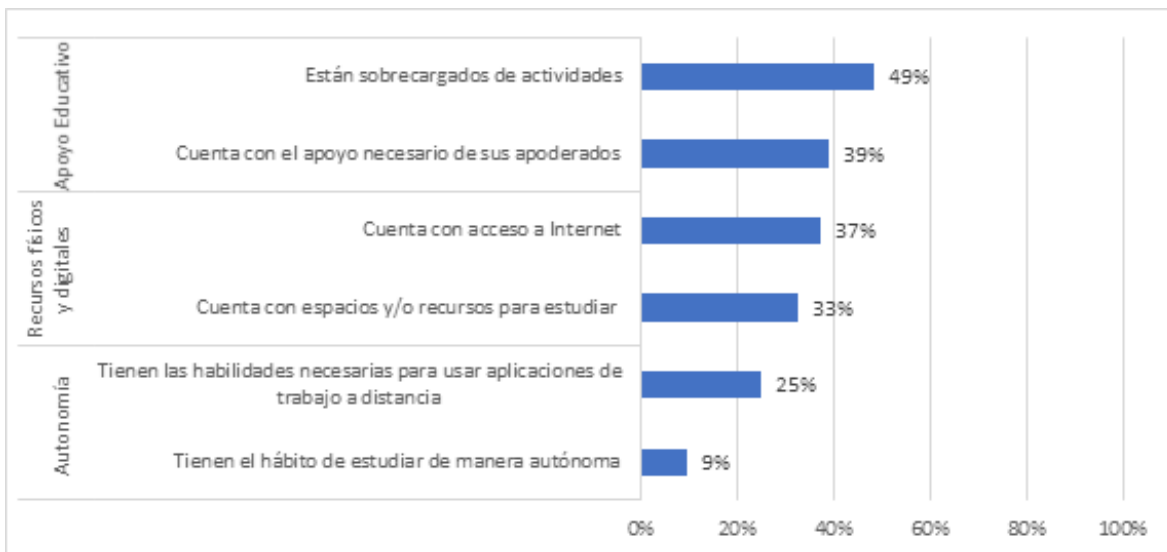


Los docentes de establecimientos particulares pagados son quienes incorporan con mayor frecuencia los recursos digitales, las herramientas de comunicación y las plataformas, por el contrario, los docentes de establecimientos municipales los utilizan en menor medida. El uso de herramientas de comunicación es utilizado principalmente por profesores más jóvenes y los recursos digitales por docentes de educación básica o que imparten clases en dos cursos o menos.

2.4 Desafíos y necesidades

De acuerdo a las respuestas de los docentes, los principales desafíos que enfrentan sus estudiantes están asociados a la falta de autonomía de estos, particularmente en lo referido a los hábitos de estudio, puesto que gran parte de los docentes (91%) considera que la mayoría de sus estudiantes no ha desarrollado dichos hábitos. Adicionalmente, un 75% de los docentes considera que sus estudiantes no tienen las habilidades necesarias para usar aplicaciones de trabajo a distancia, tal como se presenta en el Gráfico 9. Por otro lado, un poco más de dos tercios de los docentes que contestaron la encuesta les preocupa los recursos físicos y digitales con que cuentan los estudiantes en sus hogares.

Gráfico 9: Porcentaje de docentes que está de acuerdo con las siguientes afirmaciones respecto de sus estudiantes

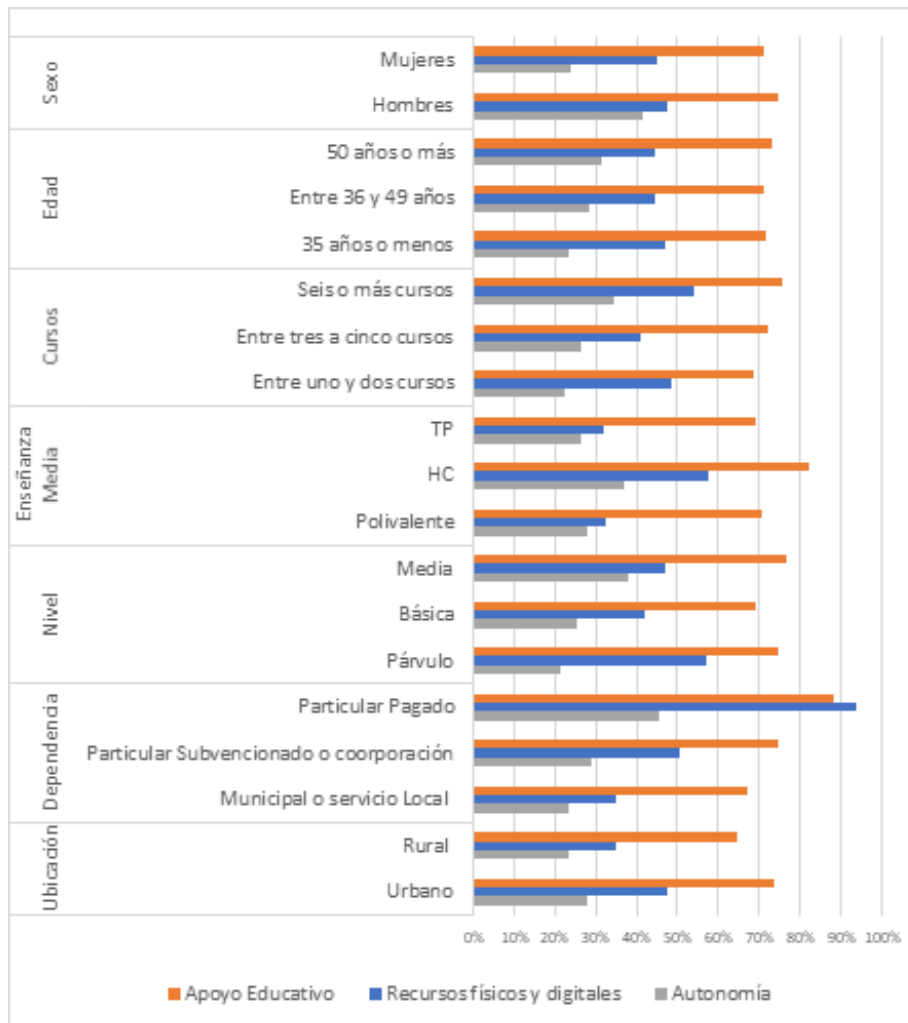


Solo un 9% de docentes considera que la mayoría de sus estudiantes cuentan con hábitos para estudiar de forma autónoma y solo un cuarto cree que sus estudiantes tienen las habilidades necesarias para usar aplicaciones de trabajo a distancia.

En el Gráfico 10 se puede corroborar que la autonomía es la principal preocupación de los docentes, lo cual es particularmente evidente entre docentes de establecimientos municipales, docentes que imparten clases en establecimientos rurales, educadoras de párvulo o docentes de educación básica, puesto que menos de un tercio considera que sus estudiantes cuentan con autonomía para estudiar a distancia. Llama la atención además, que solo un 26% de los docentes de enseñanza media que hacen clases en liceos técnico profesional consideren que sus estudiantes son autónomos.

El acceso a recursos físicos y digitales, es una preocupación de la mayoría de los docentes, a excepción de aquellos que imparten clases en establecimientos particulares pagados y en menor medida entre los que imparten clases en establecimientos de enseñanza media científico humanista. En lo que respecta al apoyo educativo, esto preocupa principalmente a docentes de establecimientos rurales y a los del sector municipal.

Gráfico 10: Porcentaje de docentes que está de acuerdo con afirmaciones respecto de sus estudiantes según tipo de afirmación



Si bien la autonomía de los estudiantes preocupa transversalmente a todos los docentes, son los docentes que atienden a estudiantes más pequeños (párvulo y básica), docentes del área rural o que atienden a dos o menos cursos, quienes se muestran particularmente preocupados por esta situación.

En lo que respecta a los desafíos a nivel personal, cabe destacar que, en general, los docentes presentan una percepción positiva respecto de sus condiciones actuales de trabajo y de su autoeficacia profesional. En efecto, en el Gráfico 11 se puede observar que un 70% de los docentes considera que cuenta con un espacio físico apropiado para trabajar en el hogar y más de la mitad de los docentes considera que sus estrategias de enseñanza son útiles con la mayoría de sus estudiantes. Las principales preocupaciones de los docentes se concentran en el logro de aprendizaje de los estudiantes (un 49% considera que lo ha logrado) y en la organización de los tiempos familiares y laborales (un 53% considera que lo ha logrado).

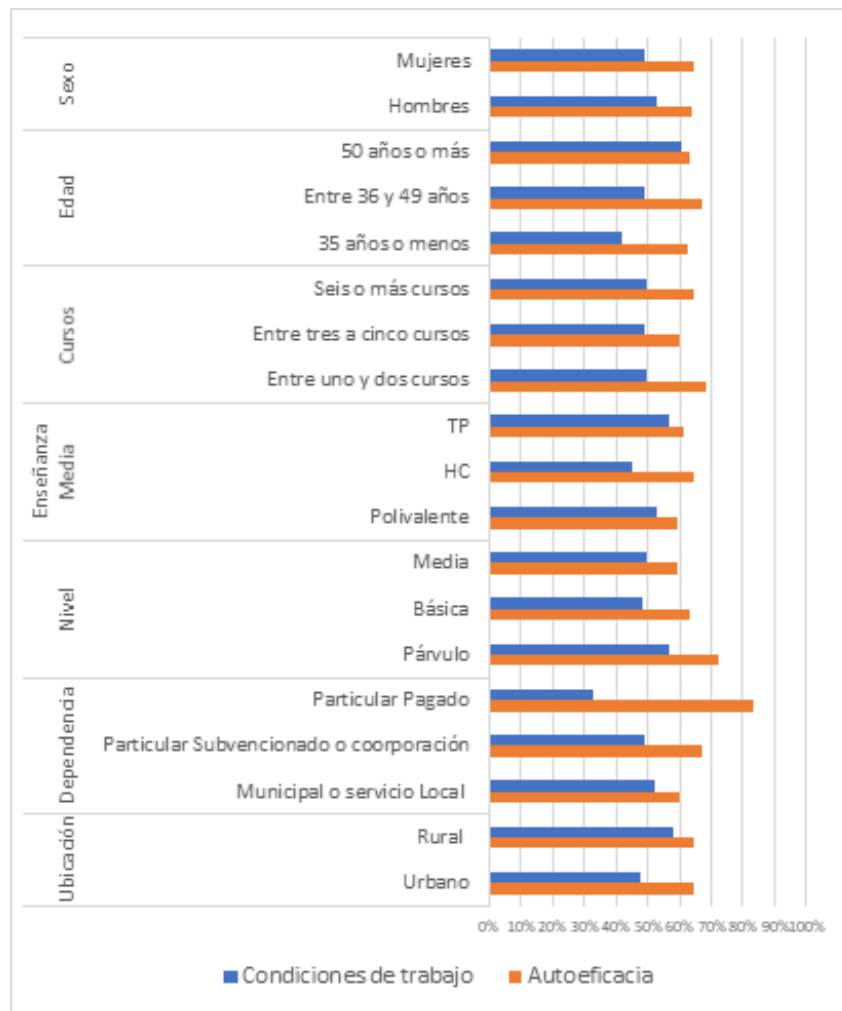
Gráfico 11: Porcentaje de docentes que está de acuerdo con las siguientes afirmaciones respecto de sus condiciones personales



Casi la mitad de los docentes considera que ha logrado que sus estudiantes aprendan (49%) y un 53% ha podido organizar sus tiempos separando lo laboral de lo familiar.

En el Gráfico 12, se puede apreciar que la percepción de autoeficacia es mayor entre docentes de establecimientos particular pagado (83%), educadoras de párvulos (72%), o docentes que imparten clases en dos o menos cursos (69%). Por su parte, quienes presentan una mejor percepción de sus condiciones de trabajo son los docentes hombres (53%), docentes mayores de 50 años (61%) o docentes del área rural (58%).

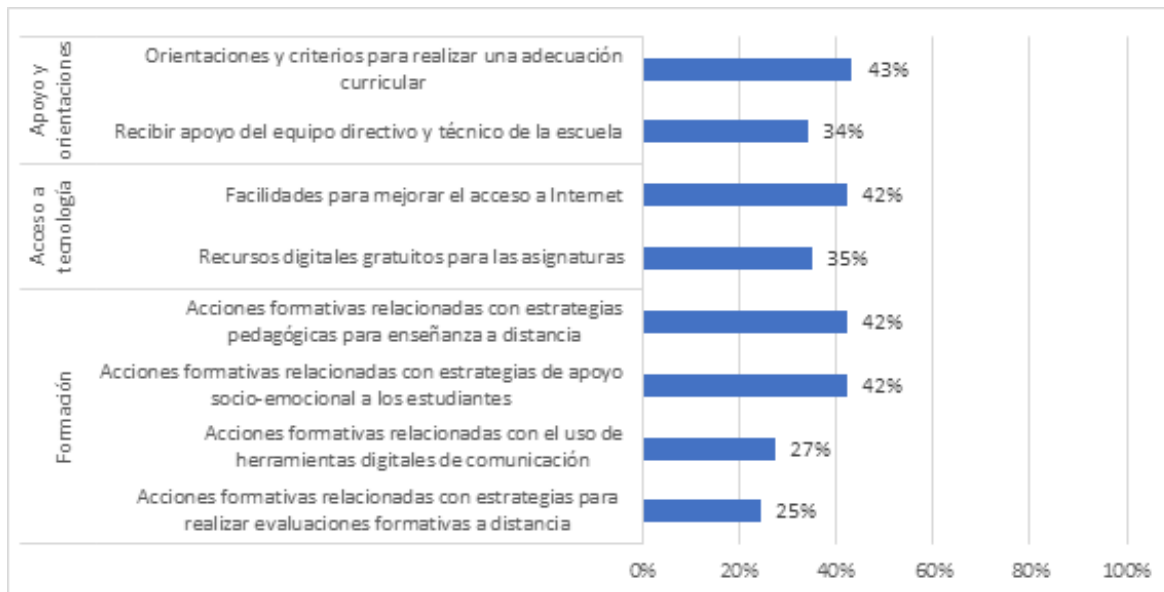
Gráfico 12: Porcentaje de docentes que está de acuerdo con afirmaciones respecto de sus condiciones personales, según tipo de afirmaciones



Los docentes de 35 años o menos, mujeres o aquellos que imparten clases en establecimientos particulares pagados, son quienes presentan una percepción más negativa acerca de sus condiciones actuales de trabajo.

De acuerdo a los docentes, los principales requerimientos de apoyo están asociados a la formación, particularmente en lo referido a estrategias de apoyo socioemocional para los estudiantes (42%) y estrategias pedagógicas para enseñar a distancia (42%). Sin perjuicio de esto, un 43% de los docentes menciona que requiere criterios para hacer adecuaciones curriculares. Llama la atención que solo un cuarto de los docentes solicite acciones formativas para realizar evaluaciones a distancia.

Gráfico 13: Porcentaje de docentes que requieren algún tipo de apoyo

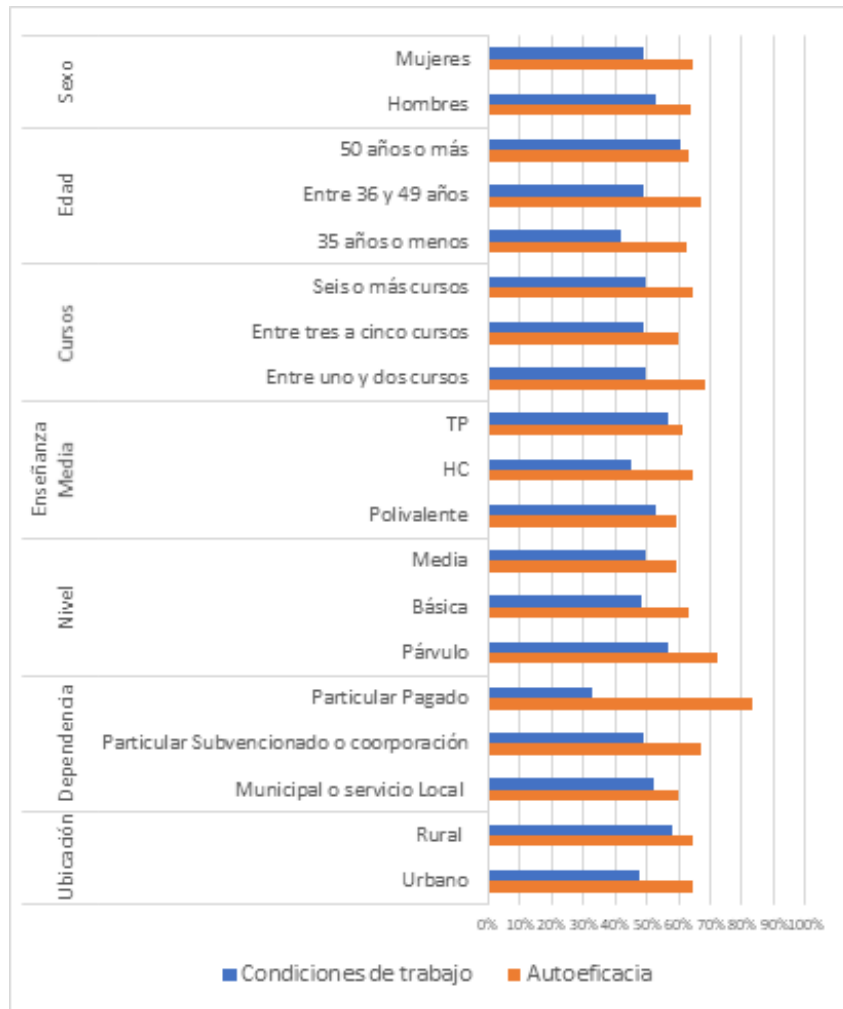


La mayor proporción de docentes declaran que las principales necesidades de apoyo están relacionadas con contar con orientaciones y criterios para hacer adecuaciones curriculares y participar de acciones formativas relacionadas con estrategias pedagógicas para enseñar a distancia.

Por último, en el Gráfico 14 se presenta el porcentaje de docentes con al menos un requerimiento por tipo de apoyo solicitado. De acuerdo a los datos presentados, un 80% de los docentes requiere de al menos una acción formativa, siendo las educadoras de párvulo (87%), docentes de establecimientos particulares pagados (88%) o de liceos científico humanistas (88%), quienes en mayor proporción solicitan formación. El apoyo y orientación por parte del equipo directivo, es solicitado por un 60% de docentes aproximadamente y quienes lo solicitan en mayor medida son docentes hombres (69%) o docentes de establecimientos rurales (66%).

En lo referido al acceso a tecnología, al menos un 60% de los docentes requieren o bien facilidades para acceder a Internet o acceso a recursos digitales, siendo los docentes del área rural (65%), de establecimientos municipales (64%) o de liceos técnico profesional (64%), quienes lo solicitan en mayor proporción.

Gráfico 14: Porcentaje de docentes con al menos un requerimiento por tipo de apoyo solicitado



La pandemia de COVID-19 ha provocado un sinnúmero de cambios, interrupciones y efectos indeseados en Chile y en el mundo. Entre ellos, el masivo cierre de escuelas que ha dejado a muchos estudiantes sin poder asistir a clases, pero tampoco sin poder acceder a otros recursos destinados a cubrir sus necesidades de bienestar material y social. En este sentido, el cierre de escuelas no sólo ha interrumpido los procesos de aprendizaje, sino que también ha tensionado el bienestar social y emocional de muchos estudiantes.

Los docentes, que juegan un papel fundamental en desarrollar este conjunto variado de necesidades cognitivas, emocionales y sociales en los estudiantes, han debido adaptar y ajustar sus metodologías, procesos y enfoques para dar continuidad a los procesos pedagógicos. Todo ello, en contextos de alta incertidumbre y baja preparación para hacer frente a una transición rápida y efectiva hacia procesos de enseñanza remota.

La encuesta “La mirada de los docentes ¿Cómo están abordando la educación a distancia los docentes de las escuelas y liceos de Chile en el contexto de la crisis sanitaria?” ha intentado relevar y conocer de manera sistemática el modo en que las comunidades educativas, y docentes en particular, están respondiendo a la contingencia provocada por el COVID-19. Del estudio se desprende que las comunidades educativas están desplegando un conjunto variado de estrategias para enfrentar la crisis. Si bien esto ha permitido que muchos docentes y estudiantes sigan desarrollando un trabajo educativo de emergencia y a distancia, existe un número importante que no lo están, lo que afecta severamente las oportunidades educativas de los sectores más vulnerables de la población escolar.

Profundizar nuestro conocimiento sobre la diversidad de experiencias y respuestas que el sistema educacional chileno, sus establecimientos educativos, directivos, docentes, estudiantes y familias, está desplegando como respuesta a la crisis, permitirá ofrecer mejores recomendaciones y soluciones, tanto desde la política pública nacional, como de los niveles locales, para responder de forma efectiva y pertinente a las necesidades educativas y de bienestar social que la pandemia ha provocado en el país.



3 ANEXOS

Anexo 1: Distribución de la población y muestra de docentes según región

Región	Población 2019		Muestra 2020		Error
	Frecuencia	Porcentaje	Frecuencia	Porcentaje	
Región de Tarapacá	3.728	2%	51	2%	13,6%
Región de Antofagasta	6.266	3%	55	2%	13,2%
Región de Atacama	3.590	2%	50	2%	13,8%
Región de Coquimbo	10.539	5%	100	3%	9,8%
Región de Valparaíso	24.034	11%	241	8%	6,3%
Región de O'Higgins	12.368	6%	162	5%	7,6%
Región del Maule	15.173	7%	178	6%	7,3%
Región del Biobío	22.009	10%	326	10%	5,4%
Región de La Araucanía	15.149	7%	302	10%	5,6%
Región de Los Lagos	12.604	6%	197	6%	6,9%
Región de Aysén	1.806	1%	27	1%	18,7%
Región de Magallanes	2.162	1%	39	1%	15,6%
Región Metropolitana	72.743	33%	1.100	35%	2,9%
Región de Los Ríos	5.989	3%	135	4%	8,3%
Región de Arica y Parinacota	3.014	1%	119	4%	8,8%
Región de Ñuble	7.868	4%	94	3%	10,0%
TOTAL	219.042	100%	3.176	100%	1,7%

Anexo 2: Distribución de la población y muestra de docentes según sexo

Sexo	Población 2019		Muestra 2020		Error
	Frecuencia	Porcentaje	Frecuencia	Porcentaje	
Hombre	59.901	27%	607	19,1%	4,0%
Mujer	159.141	73%	2.569	80,9%	1,9%
TOTAL	219.042	100%	3.176	100,0%	1,7%

Anexo 3: Distribución de la población y muestra de docentes según dependencia administrativa

Dependencia	Población 2019		Muestra 2020		Error
	Frecuencia	Porcentaje	Frecuencia	Porcentaje	
Municipal	94.261	43%	1.479	47%	2,5%
Particular Subvencionado	92.736	42%	1.230	39%	2,8%
Particular Pagado	25.410	12%	211	7%	6,7%
Administración delegada	2.429	1%	143	5%	8,0%
Servicio Local de Educación	4206	2%	113	4%	9,1%
TOTAL GENERAL	219.042	100%	3.176	100%	1,7%

Anexo 4: Distribución de la población y muestra de docentes según área geográfica

Área	Población 2019		Muestra 2020		Error
	Frecuencia	Porcentaje	Frecuencia	Porcentaje	
Urbano	188.786	86%	2.621	83%	1,9%
Rural	30.256	14%	555	18%	4,1%
TOTAL	219.042	100%	3.176	100%	1,7%

